

SISTEMA DE COLETOR DE DADOS TEK-SYSTEM

ATENÇÃO: Antes de atualizar o coletor favor descarregar todos os registros, pois alguns coletores tem dado problemas de zerar todos os registros.

Índice

Parte 1 – Verificação e Atualização do Kernel.

1.1 Verificar a versão do KERNEL no Coletor de Dados.

1.2 Atualizar o KERNEL.

1.2.1 Preparando o coletor para receber o KERNEL.

Parte 2 – Instalação do Sistema de Coletor Tek-System.

Parte 3 – Utilização do Sistema

3.1 PARAMETROS

3.1.1 Acertar o código da Empresa no coletor

3.1.2 Alterar Senha de Acesso

Parte 1 – Verificação e Atualização do Kernel

Antes de trabalhar com o Sistema de Coletor de Dados da Tek-System, é necessário verificar se o KERNEL está atualizado. Caso não esteja, precisa ser atualizado.

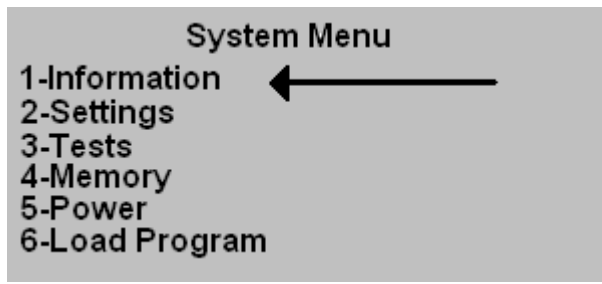
O Coletor não aceita a importação do Sistema Tek-System se o KERNEL estiver com uma versão inferior a 3.10.

NOTA

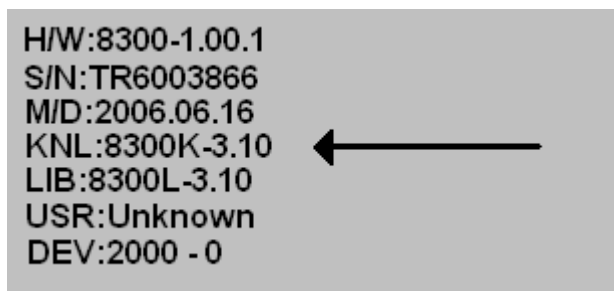
KERNEL – Base para instalar o sistema operacional da máquina. Pode ser comparado com o DOS de um PC.

1.1 Verificar a versão do KERNEL no Coletor de Dados.

Com o coletor desligado, mantenha pressionados os botões **7** e **9** simultaneamente e ligue-o. Irá aparecer a seguinte tela:



Selecione opção 1, **INFORMATION**, e pressione ENTER.
Irá aparecer a seguinte tela:



Verifique a quarta linha (**KNL**) se está com a versão 3.10 ou superior.
Caso **não** esteja, precisa ser atualizada.

1.2 Atualizar o KERNEL.

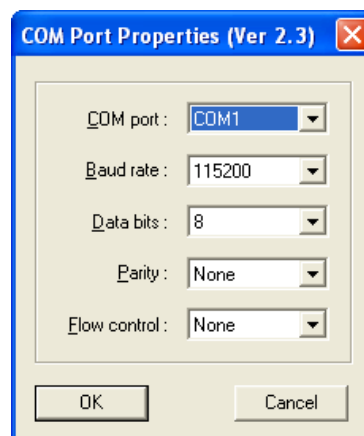
Na pasta Sistemas / Coletor tem um diretório chamado "KERNEL", dentro dele, existe um arquivo zipado chamado "K8300-310.zip". Descompacte-o em C:\Tek-System\Util.

O Nome do arquivo é "K8300-310.shx"

Ainda na pasta Sistemas / Coletor, no diretório "Aplicativos Apoio", existe um arquivo chamado "Download.exe". Copie-o para a pasta C:\Tek-System\Util também.

OBS.: É este quem exporta o KERNEL para o coletor.

Execute o Dowload.exe. Ele irá pedir para apontar o arquivo de extensão **SHX** (K8300-310.shx). Após apontar o arquivo, automaticamente, abrirá uma janela pedindo o tipo de comunicação.



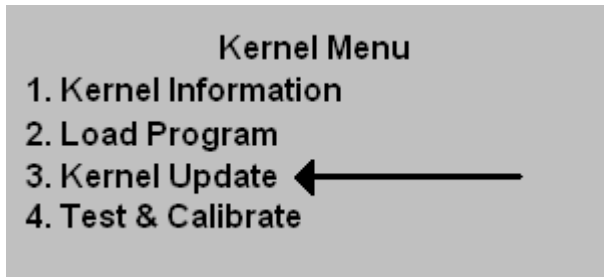
Aponte para a porta onde o coletor está conectada, o restante pode deixar o padrão.

**Não pressione OK ainda.
Antes, o coletor deve ser preparado para receber o KERNEL.**

1.2.1 Preparando o coletor para receber o KERNEL.

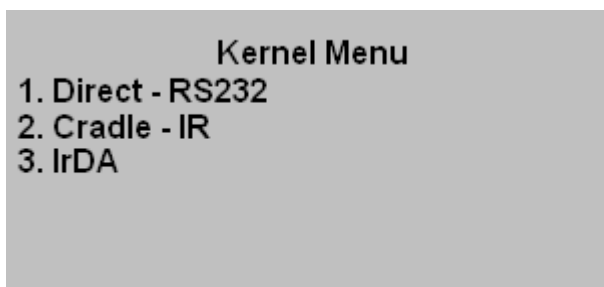
Com o coletor desligado, mantenha pressionado os botões **7** e **1** simultaneamente e ligue-o.

Ir  aparecer uma tela com 4 op es:



Escolha a terceira op o **KERNEL UPDATE** e confirme-a.

Em seguida escolha a forma de comunica o.



Nota

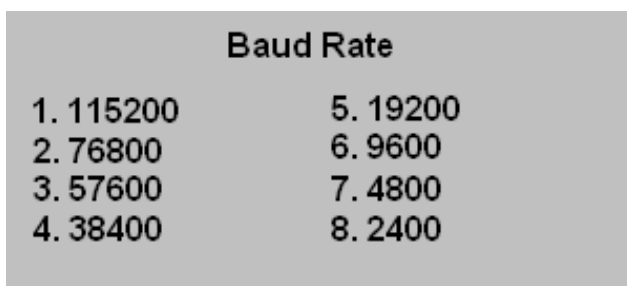
Direct-RS 232 → Direto pelo cabo

Cradle-IR → Pela base

IrDA → Outro tipo de comunica o Infra-vermelho.

Escolha a op o em que se enquadra o seu tipo de comunica o e confirme-a.

Em seguida escolha a velocidade.



Geralmente, escolhe-se a opção 1, **115200**, a mais veloz.
Confirme

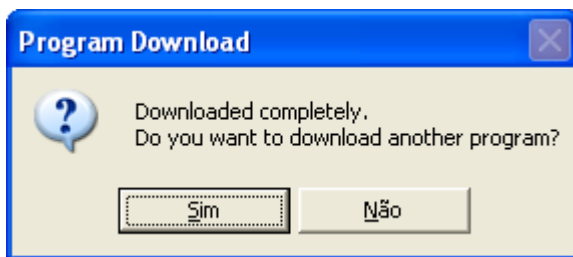
Irá aparecer a seguinte mensagem:

PLEASE, CONNECT IN CABLE (caso tenha escolhido cabo), ou **CRADLE** (caso tenha escolhido a base).

Agora, no programa DownLoad.exe, pressione OK.

O Coletor irá carregar o KERNEL atualizado.

Aparecerá uma janela com o progresso da transferência. Ao término, abrirá a seguinte caixa de mensagem.



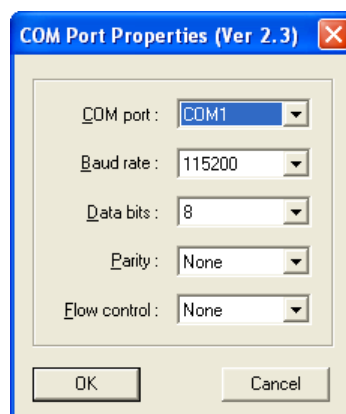
A mesma diz que o Download foi completado, e pergunta se você quer efetuar o download de um outro programa. Como padrão, vem selecionado o botão **SIM**, mas o que será clicado é o **NÃO**.

Com isso, conclui-se a atualização do Kernel.

Parte 2 – Instalação do Sistema de Coletor Tek-System.

A instalação do sistema da Tek-System no coletor é parecida com a atualização do kernel. Utilizaremos o **download.exe** para exportar o programa para o coletor. O mesmo se encontra no diretório C:\Tek-System\Util, onde foi copiado anteriormente.

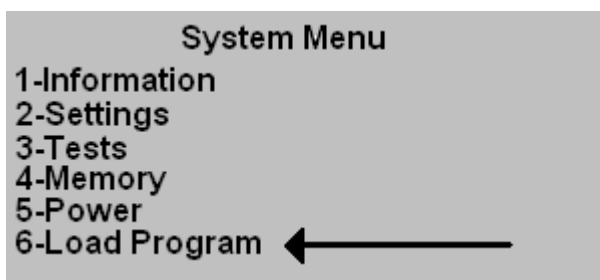
Execute o Dowload.exe. Ele irá pedir para apontar o arquivo de extensão **SHX** (Agora será o TekColetor.SHX). Após apontar o arquivo, automaticamente, abrirá aquela janela pedindo o tipo de comunicação.



Aponte para a porta onde o coletor está conectado, o restante pode deixar o padrão.

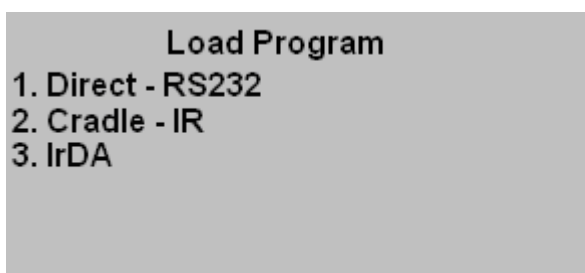
Não pressione OK ainda, lembra ?
Antes, o coletor deve ser preparado, mas agora, para receber o sistema de Coletor da Tek-System ...

Com o coletor desligado, mantenha pressionados os botões **7** e **9** simultaneamente e ligue-o. Irá aparecer a seguinte tela:



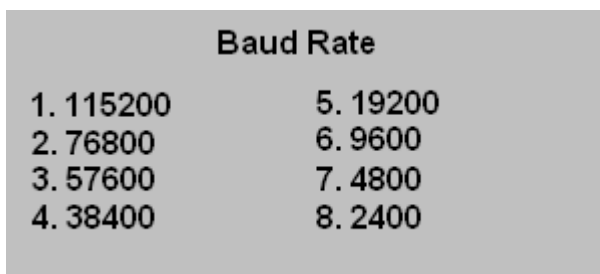
Selecione opção 6, **LOAD PROGRAM**, e pressione ENTER.

Irá aparecer a seguinte tela:



Escolha a opção em que se enquadra o seu tipo de comunicação e confirme-a.

Em seguida escolha a velocidade.



Geralmente 1, **115200**, a mais veloz.

Confirme

Irá aparecer a aquela mensagem:

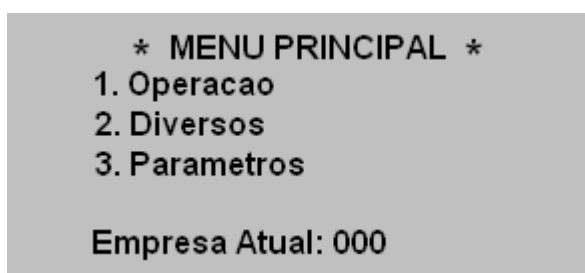
PLEASE, CONNECT IN CABLE (caso tenha escolhido cabo), ou **CRADLE** (caso tenha escolhido a base).

Agora, no programa DownLoad.exe, pressione OK.

Com isso, conclui-se a instalação do Sistema de Coletor da Tek-System.

Parte3 - Utilização do Sistema

Após ligar o coletor , aparecerá o seguinte menu:



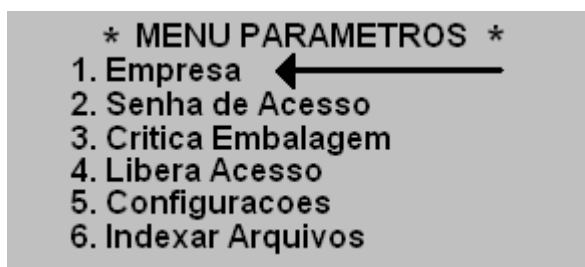
3.1 PARAMETROS

Repare que o código da empresa está **000**. A primeira providência que devemos tomar é o acertar.

O código deve ser o mesmo da empresa que controla o estoque, no módulo faturamento.

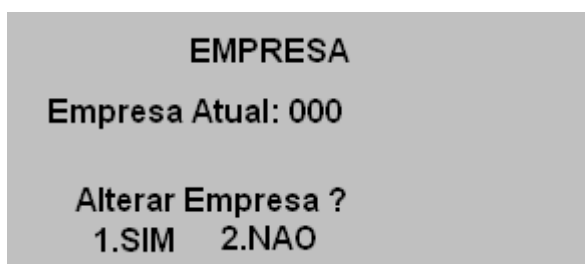
3.1.1 Acertar o código da Empresa no coletor

Escolha a terceira opção do **menu principal (PARAMETROS)** e confirme. Irá aparecer a seguinte tela:



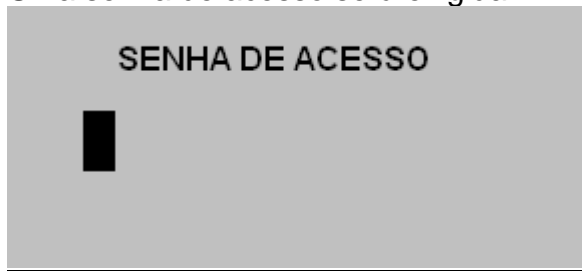
Selecione a primeira opção (**EMPRESA**) e confirme.

O sistema vai abrir uma tela apresentando o código da empresa atual e logo abaixo pergunta se usuário quer alterar o código da empresa.



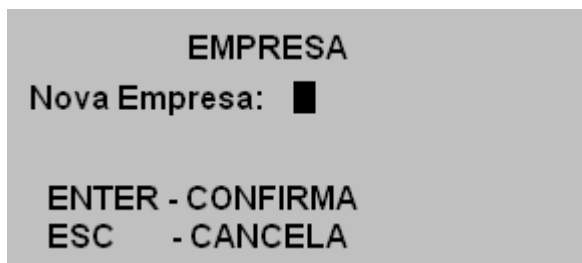
Se a tecla **2 (NÃO)** for pressionada, o sistema voltará ao menu anterior. Nós iremos pressionar **1 (SIM)** para alterar o código da empresa.

Uma senha de acesso será exigida.



Por padrão, o sistema já vem com a senha **123456**. *Mais à frente, veremos como alterá-la.*

Após digitarmos a senha padrão, aparecerá uma tela para digitarmos o código da nova empresa *com três dígitos*.



Obs.: Não há necessidade de digitar os zeros à esquerda.

É só digitar o código da Empresa e confirmar pressionando **ENTER**. Caso queira desistir da operação, pressione **ESC**

Após a confirmação, o sistema retornará ao **menu parâmetros**, se você pressionar **ESC**, agora, retornará ao **menu principal** onde já podemos visualizar a alteração do código da empresa atual.

NOTA:

Empresa Atual - Este código serve como referência para a movimentação do estoque no sistema de Gestão Industrial. Portanto, caso tenha sido feita alguma coleta de dados com este código diferente da empresa desejada, suas informações estarão incoerentes e sua importação também.

Pronto. Agora o coletor já tem uma empresa configurada.

3.1.2 Alterar Senha de Acesso

Como havia sido comentado sobre sua alteração, um pouco acima, agora veremos como alterar a senha de acesso no coletor.

A segunda opção do **menu parâmetros** é **Senha de Acesso**, após selecioná-la e confirmar, aparecerá uma tela pedindo a senha atual para verificar se o usuário tem permissão para alterar a senha.

SENHA ATUAL



Padrão: **123456**